

CYNGOR SIR YNYS MÔN <u>Templed Adroddiad Sgrwtini</u>	
Pwyllgor:	Pwyllgor Sgrwtini Partneriaeth ac Adfywio
Dyddiad:	10 Gorffennaf, 2024
Pwnc:	Adroddiad Blynyddol Bwrdd Gwasanaethau Cyhoeddus Môn a Gwynedd: 2023/24
Pwrpas yr Adroddiad:	Adolygu Adroddiad Blynyddol Bwrdd Gwasanaethau Cyhoeddus Gwynedd a Môn ar gyfer 2023/24
Cadeirydd Sgrwtini:	Cynghorydd Dylan Rees
Aelod(au) Portfolio:	Arweinydd y Cyngor
Pennaeth Gwasanaeth:	Dylan Williams, Prif Weithredwr
Awdur yr Adroddiad: Rhif Ffôn: E-bost:	Sandra Thomas, Rheolwr Rhaglen Bwrdd Gwasanaethau Cyhoeddus Gwynedd a Môn 01286 679906 sandrallynnethomas@gwynedd.llyw.cymru
Aelodau Lleol:	Dim yn berthnasol i unrhyw ward benodol

1 – Argymhelliad/Argymhellion

Gofynnir i'r Pwyllgor Sgrwtini nodi a chynnig sylwadau ar yr Adroddiad Blynyddol a'r cynnydd yn erbyn Cynllun Llesiant 2023-2028 a gyhoeddwyd ym mis Gorffennaf 2023.

2 – Cyswllt efo Cynllun y Cyngor / Blaenoriaethau Corfforaethol Eraill

Mae Cyngor Sir Ynys Môn wedi ymrwymo i'r egwyddorion o fewn Deddf Llesiant Cenedlaethau'r Dyfodol (Cymru) 2015. Mae'r Cyngor yn darparu amrywiaeth o wasanaethau fydd yn cyflawni eu hamcanion llesiant unigol, yn ogystal â chyfrannu at, a chefnogi amcanion llesiant y Bwrdd Gwasanaethau Cyhoeddus.

3 – Egwyddorion fel canllaw ar gyfer Sgrwtini

Er mwyn cynorthwyo Aelodau wrth graffu ar y pwnc:-

- 3.1** Yr effaith y mae'r eitem yn ei chael ar unigolion a chymunedau [ffocws ar y cwsmer/dinesydd]
- 3.2** Edrych ar effeithlonrwydd ac effeithiolrwydd unrhyw newid arfaethedig – yn ariannol ac o ran ansawdd [ffocws ar werth]
- 3.3** Edrych ar unrhyw risgiau [ffocws ar risg]
- 3.4** Sgrwtini'n cymryd rôl rheoli perfformiad neu sicrhau ansawdd [ffocws ar berfformiad ac ansawdd]
- 3.5** Edrych ar gynlluniau a chynigion o safbwynt:
 - Hirdymor
 - Atal

- Integreiddio
- Cydweithio
- Cynnwys

[ffocws ar lesiant]

3.6 Effeithiau posibl y byddai'r penderfyniad hwn yn ei gael ar:

- y grwpiau a warchodir o dan Ddeddf Cydraddoldeb 2010
- y rhai sy'n profi anfantais economaidd-gymdeithasol yn eu bywydau (wrth wneud penderfyniadau strategol)
- y cyfleoedd i bobl ddefnyddio'r Gymraeg a pheidio â thrin y Gymraeg yn llai ffafriol na'r Saesneg

[ffocws ar gydraddoldeb a'r Gymraeg]

4 - Cwestiynau Sgriwtini Allweddol

1. Mae'r Adroddiad Blynyddol yn trafod blwyddyn gyntaf y Cynllun Llesiant: 2023/28. Pa werth ychwanegol y cyflwynwyd wrth gydweithio?
2. I ba raddau y gwelwyd sgil effeithiau'r argyfwng costau byw'n cael effaith ar allu partneriaid y Bwrdd Gwasanaethau Cyhoeddus i gyflawni yn erbyn y targedau allweddol?
3. Sut mae'r Bwrdd Gwasanaethau Cyhoeddus yn plethu gyda'r strwythurau partneriaeth rhanbarthol cymhleth a sicrhau'r cydweithio mwyaf posibl er mwyn osgoi dyblygu ar lawer o'i ffrydiau gwaith?
4. Pa gyfleon, heriau a risgiau sy'n wynebu'r Bwrdd Gwasanaethau Cyhoeddus wrth symud ymlaen?

5 - Cefndir / Cyd-destun

Gwelwch yr adroddiad yn yr atodiad isod

6 – Asesiad o'r Effaith ar Gydraddoldeb [gan gynnwys effeithiau ar yr Iaith Gymraeg]

6.1 Yr effeithiau posibl ar y grwpiau a warchodir o dan Ddeddf Cydraddoldeb 2010

Ni nodwyd unrhyw effaith negyddol ar ôl ei chwblhau ar yr AEC

6.2 Yr effeithiau posibl ar y rhai sy'n profi anfantais economaidd-gymdeithasol yn eu bywydau (penderfyniadau strategol)

Ni nodwyd unrhyw effaith negyddol

6.3 Yr effeithiau posibl ar y cyfleoedd i bobl ddefnyddio'r Gymraeg a pheidio â thrin y Gymraeg yn llai ffafriol na'r Saesneg

Mae'r Bwrdd Gwasanaethau Cyhoeddus eisoes wedi rhoi ystyriaeth, ac yn cydnabod yr angen am asesiadau effaith (e.e. Iaith a Chydraddoldeb), a bydd asesiadau yn cael eu datblygu a'u defnyddio pan fydd y Bwrdd yn ymgysylltu a'n cymunedau ar bwyntiau penodol ac ar gyfer diweddarau'r Asesiadau Llesiant.

7 – Goblygiadau Ariannol

Dim

8 – Atodiadau

Atodiad 1 - Adroddiad blynyddol 2023 - 2024

9 - Papurau Cefndir (cysylltwch ag awdur yr Adroddiad am unrhyw wybodaeth bellach os gwelwch yn dda):

Cynllun Llesiant Gwynedd a Mon 2018-23

Asesiadau Llesiant Gwynedd a Mon 2022

Cynllun Llesiant Gwynedd a Môn 2023-28

Atodiad 1: Bwrdd Gwasanaethau Cyhoeddus Gwynedd a Môn – Adroddiad Blynyddol 2023/24

1.0 Cyflwyniad a chyd-destun:

Mae Deddf Llesiant Cenedlaethau'r Dyfodol (Cymru) 2015 yn gosod dyletswydd ar gyrff cyhoeddus i wella llesiant cymdeithasol, economaidd, amgylcheddol a diwylliannol Cymru. Mae'r ddeddf yn seiliedig ar y egwyddor datblygiad cynaliadwy ac mae'n gosod dyletswydd ar gyrff cyhoeddus i osod a chyhoeddi amcanion llesiant a chymryd pob cam rhesymol i gyflawni'r amcanion hynny. Hefyd, sefydlodd y Ddeddf Fyrddau Gwasanaethau Cyhoeddus gyda chynrychiolaeth gan gyrff cyhoeddus allweddol. Bob pum mlynedd, mae'n rhaid i Fyrddau Gwasanaethau Cyhoeddus baratoi a chyhoeddi asesiad o gyflwr llesiant economaidd, cymdeithasol, amgylcheddol a diwylliannol yn eu hardaloedd a defnyddio hyn fel sail i'r Cynllun Llesiant ar gyfer y pum mlynedd i ddod.

Aelodaeth Bwrdd Gwasanaethau Cyhoeddus Gwynedd a Môn:

- Awdurdod Parc Cenedlaethol Eryri
- Awdurdod Tân ac Achub Gogledd Cymru
- Bwrdd Iechyd Prifysgol Betsi Cadwaladr
- Cyfoeth Naturiol Cymru
- Cyngor Gwynedd
- Cyngor Sir Ynys Môn
- Cynrychiolydd Iandlordiaid cymdeithasol cofrestredig Gogledd Cymru
- Grŵp Llandrillo Menai
- Gwasanaeth Prawf Cymru
- Heddlu Gogledd Cymru
- Iechyd Cyhoeddus Cymru
- Mantell Gwynedd
- Medrwn Môn
- Llywodraeth Cymru
- Prifysgol Bangor

Rydym ym mlwyddyn cyntaf Cynllun Llesiant 2023-28 ar gyfer Gwynedd a Môn. Mae **tri Amcan Llesiant penodol, sef:**

- *Rydym am weithio gyda'n gilydd i liniaru effaith **tlodi** ar lesiant ein cymunedau.*
- *Rydym am weithio gyda'n gilydd i wella lles a llwyddiant ein **plant a phobl ifanc** er mwyn gwireddu eu llawn botensial.*
- *Rydym am weithio gyda'n gilydd i gefnogi ein gwasanaethau a'n cymunedau i symud tuag at **Sero Net Carbon**.*

Rydym hefyd wedi cytuno i ddilyn methodoleg System Gyfan Pwysa Iach wrth weithredu ar yr Amcanion Llesiant. Golygai hyn y byddwn yn edrych ar y rhaglen waith drwy lens a themâu pwysau iach. Mae hyn yn golygu gweithio ar y cyd â phawb (gweithwyr proffesiynol a chymunedau lleol) a all ddylanwadu ar lif dewisiadau bwyd iach a fforddiadwy a chreu cyfleoedd i alluogi pobl i symud mwy. Trwy weithio yn y dull hwn, gallwn weithio ar yr un pryd i leihau anghydraddoldebau iechyd ac arafu'r newid yn yr hinsawdd.

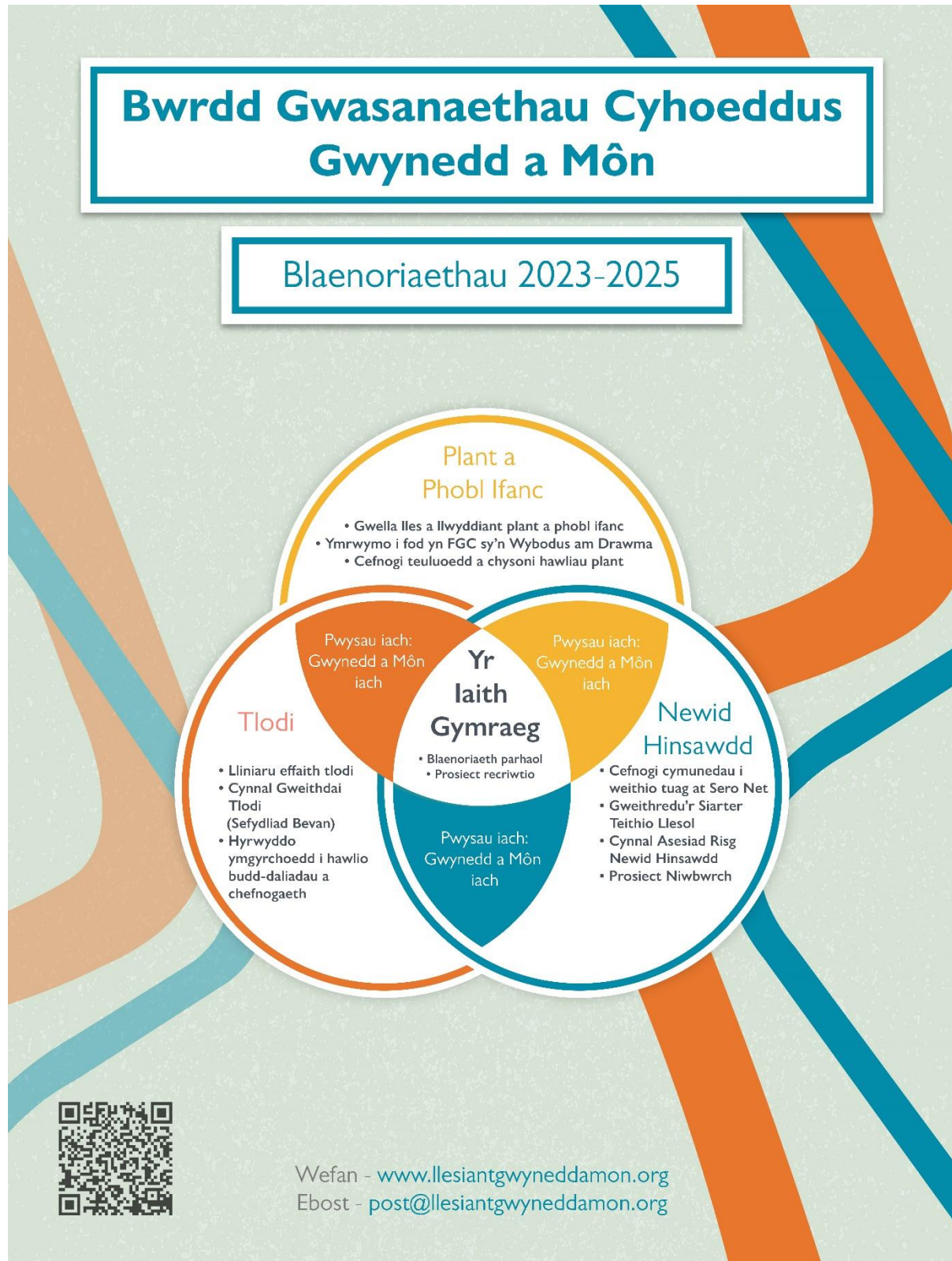
Mae'r **iaith Gymraeg** yn flaenoriaeth parhaol i'r Bwrdd ac rydym yn ei hyrwyddo ym mhob maes o'n gwaith, ac yn gweithio gyda chymunedau i ddatblygu gwasanaethau a gweithgareddau trwy gyfrwng y Gymraeg. Mae'r Bwrdd Gwasanaethau Cyhoeddus yn gyfle i rannu ymarfer da, hyrwyddo'r iaith a sicrhau bod gan drigolion y ddwy sir fynediad i holl wasanaethau cyhoeddus drwy'r Gymraeg.

Mewn cyfnod o leihad sylweddol yn adnoddau'r sector cyhoeddus, credwn fod y rhain yn feysydd lle gallwn gydweithio yn well i sicrhau'r canlyniadau gorau i drigolion Gwynedd a Môn, yn ogystal ag ychwanegu gwerth i'r gwaith da sydd eisoes yn digwydd yn y sefydliadau unigol. Mae holl aelodau'r BGC wedi dangos parodrwydd i weithio gyda'i gilydd, i fod yn gryfach, yn fwy gwydn ac i gynnal cysylltiadau mwy effeithiol er mwyn gwella llesiant trigolion Gwynedd ag Ynys Môn. I'r perwyl yma

rydym yn defnyddio ein perthnasoedd a'r rhwydweithiau sydd wedi'u meithrin dros y blynyddoedd diwethaf a thynnu ar wybodaeth a phrofiad ein gilydd.

2.0 Cynllun Cyflawni 2023 - 2025:

Yn hytrach na manylu ar gynllun gwaith 5 mlynedd, cytunodd Aelodau BGC i fwrw ymlaen â Chynlluniau Cyflawni tymor byr ar gyfer y Cynllun Llesiant. Mae'r diagram isod yn dangos sut y bydd y Bwrdd yn blaenoriaethu cyflawni'r amcanion ar gyfer y cyfnod dwy flynedd 2023 - 2025.



3.0 Blaenoriaeth Parhaol - Yr Iaith Gymraeg:

Uchelgais: Mae'r iaith Gymraeg yn **flaenoriaeth barhaol** i'r Bwrdd ers ei sefydlu yn ôl yn 2015. Fel ag y nodir yng nghylch gorchwyl y Bwrdd : *'Cymraeg fydd prif iaith gweinyddiaeth y Bwrdd Gwasanaethau Cyhoeddus, ar lafar ac yn ysgrifenedig. Fe fydd pob aelod yn paratoi adroddiadau yn ddwyieithog.'* Mae gofyn statudol i'r Bwrdd gyhoeddi Cynllun Llesiant a sefydlu amcanion Llesiant pob 5 mlynedd. Tra bod Amcanion Llesiant yn newid dros amser tydi ymrwymiad y Bwrdd i flaenoriaethu'r iaith Gymraeg ddim yn newid. Gwelwch y darlun ar y dudalen blaenorol yn gosod allan y blaenoriaethau gyda'r iaith Gymraeg yn y canol yn treiddio drwy holl waith y Bwrdd:

Beth sydd wedi ei gyflawni eleni:

- Comisiynu'r Ganolfan Gymraeg ar gyfer Cynllunio Ieithyddol (Iaith Cyf) i ymchwilio i heriau a llwyddiannau cynllunio gweithlu dwyieithog ymhlith sefydliadau sy'n rhan o'r sector gyhoeddus yng Ngogledd Cymru. Archwiliwyd pam fod sefydliadau cyhoeddus ar draws gogledd Cymru yn cael trafferth recriwtio staff i swyddi lle mae angen siaradwyr Cymraeg, ac oes angen addasu y prosesau recriwtio eu hunain. Mae'r adroddiad yn cael ei rhannu yn genedlaethol gydag allbwn yn cynnwys esiamplau o brofiadau ymgeiswyr a rheolwyr, yn ogystal a rhestr wirio ymarferol i reolwyr ddilyn.
- Rhannu ymarfer da a gwybodaeth am ymgyrchoedd sy'n cefnogi a hyrwyddo'r iaith Gymraeg o fewn y sefydliadau.
- Rydym wedi hyrwyddo'r allbwn o brosiect blaenorol yr Is-grŵp Iaith i ysgogi a grymuso cwsmeriaid i ddefnyddio'r Gymraeg wrth gysylltu â sefydliadau cyhoeddus. Mae rhestr wirio o ymarfer da ar gael i bob sefydliad i ysgogi'r defnydd o'r Gymraeg yn eu derbynfeydd a manau cyswllt.

Edrych ymlaen at y flwyddyn nesaf:

- Byddwn yn cyd-weithio gydag Arfor a Swyddfa Comisiynydd y Gymraeg er mwyn sicrhau dilyniant i'r Prosiect Recriwtio Iaith, i adeiladu ar y canfyddiadau ag adolygu'r gwelliannau.
- Byddwn yn rhannu gwybodaeth ac ymarfer da gyda Byrddau Gwasanaethau Cyhoeddus eraill y Gogledd (a thu hwnt pan mae cyfleoedd yn codi).
- Byddwn yn cydweithio i sicrhau bod pob ffrwd waith a restrir yn y Cynllun Llesiant yn gallu ychwanegu gwerth a chyfrannu at hyrwyddo'r Gymraeg.

3.1 Defnyddio Methodoleg System Gyfan Pwysau Iach:

Uchelgais: Rydym wedi cytuno i ddilyn methodoleg System Gyfan Pwysau Iach wrth weithredu ar yr Amcanion Llesiant. Golygai hyn y byddwn yn edrych ar y rhaglen waith drwy lens a themâu pwysau iach. Mae hyn yn golygu gweithio ar y cyd â phawb (gweithwyr proffesiynol a chymunedau lleol) â all ddylanwadu ar lif dewisiadau bwyd iach a fforddiadwy a chreu cyfleoedd i alluogi pobl i symud mwy. Trwy weithio yn y dull hwn, gallwn weithio ar yr un pryd i leihau anghydraddoldebau iechyd ac arafu'r newid yn yr hinsawdd.

Beth sydd wedi ei gyflawni eleni:

- Gosod y sylfaen i hyrwyddo ein sefydliadau i gydweithio ar yr agenda Pwysau Iach.
- Ymchwilio i weithdrefnau rhanbarthol eraill ar Bwysau Iach a rhoi strwythurau mewn lle i ychwanegu gwerth i'r gwaith rhanbarthol ag osgoi dyblygu.

- Wedi plethu themâu pwysau iach fewn i weithrediadau y tri Amcan Llesiant.
- Cytuno ar nodau a chredoau a nodau y system a sicrhau ymrwymadau sefydliadol craidd i'r Ymagwedd System Gyfan at Bwysau Iach am y misoedd nesaf.

Edrych ymlaen at y flwyddyn nesaf, byddwn yn:

- Cytuno ar set o ddata craidd y gallwn ei defnyddio i fonitro cynnydd a'r gwahaniaeth i drigolion Gwynedd a Môn.
- Tystiolaethu'r cynnydd a wneir drwy ddefnyddio'r broses Mapio Effeithiau Crychdonol (Ripple Effect mapping).
- Tystiolaethu i ba raddau mae'r nodau a chredoau'r System Gyfan at Bwysau Iach wedi eu integreiddio i waith craidd pob sefydliad.
- Rhannu cynnydd, syniadau, heriau ac atebion gyda partneriaid y Bwrdd.
- Sicrhau bod cydweithio yn digwydd ar lefel rhanbarthol a lleol er mwyn parhau i ychwanegu gwerth ag osgoi dyblygu.

3.2 Amcan Llesiant Tlodi: *Rydym am weithio gyda'n gilydd i liniaru effaith tlodi ar lesiant ein cymunedau.*

Uchelgais: Byddwn yn datblygu dealltwriaeth fanwl o sut mae tlodi yn effeithio ar ein hardaloedd ac yn ceisio sicrhau bod y gwaith sy'n digwydd yn y maes ar draws y cyrff cyhoeddus yn fwy effeithiol er mwyn lliniaru effaith hirdymor tlodi. Byddwn cydweithio i geisio cael dealltwriaeth fanwl o'r goblygiadau o fyw mewn tlodi yn ein gwahanol ardaloedd. Byddwn yn parhau i ddatblygu'r Asesiadau Llesiant i gael darlun manwl o ble mae'r diffyg mynediad at wasanaethau yn fwy heriol oherwydd tlodi.

Beth sydd wedi ei gyflawni eleni:

- Rhannu'r gwaith sydd eisoes yn cymryd lle yn y cynghorau sir i leddfu costau byw, a rhoi cyfle i'r sefydliadau gydweithio i hyrwyddo negeseuon a gwybodaeth cywir a chyson.

Edrych ymlaen at y flwyddyn nesaf, byddwn yn:

- Cynnal Gweithdai Tlodi lleol gyda Sefydliad Bevan i Aelodau'r Bwrdd yn ogystal a swyddogion penodol eraill yn eu sefydliadau.
- Hyrwyddo ymgyrchoedd cenedlaethol i hawlio budd-daliadau gyda thrigolion Gwynedd a Môn drwy drefn aml-asiantaethol, gyda negeseuon cyson ar y gefnogaeth sydd ar gael.

3.3 Amcan Llesiant Plant a Phobl ifanc: *Rydym am weithio gyda'n gilydd i wella lles a llwyddiant ein plant a phobl ifanc er mwyn gwireddu eu llawn botensial*

Uchelgais: Byddwn yn cyd-gynllunio gwasanaethau a gweithgareddau ataliol i gefnogi teuluoedd cyn i'r angen am wasanaethau dwys godi. Byddwn yn annog plant, pobl ifanc a'u teuluoedd i wella eu hiechyd er mwyn iddynt allu byw yn iach ac yn annibynnol o fewn eu cymunedau i'r hir dymor. Byddwn yn gweithio i sicrhau bod ein plant a'n pobl ifanc yn cael profiadau cadarnhaol yn ystod eu plentyndod ac yn rhoi blaenoriaeth i gefnogi teuluoedd er mwyn sicrhau bod pob plentyn yn cael y dechrau gorau mewn bywyd. Byddwn hefyd yn sicrhau bod gweledigaeth glir ymysg y partneriaid allweddol i sicrhau'r canlyniadau gorau i blant a phobl ifanc.

Beth sydd wedi ei gyflawni eleni:

- Ymchwilio yn fanwl i strwythurau rhanbarthol er mwyn bod yn glir sut allwn ychwanegu gwerth wrth gydweithio.

Edrych ymlaen at y flwyddyn nesaf, byddwn yn:

- Ymrwymo i fod yn Fwrdd Gwasanaeth Cyhoeddus sy'n Wybodus am Drawma wrth sicrhau:
 - Bod swyddogion mewn sefydliadau yn gwybod am adfyd a thrawma ac yn deall sut maen nhw'n effeithio ar bobl.
 - Bod sefydliadau yn gwybod sut i gamu i mewn ac atal adfyd a thrawma rhag digwydd.
 - Bod sefydliadau yn gwybod sut i gefnogi rhywun sydd wedi'i effeithio gan drawma.
- Cydweithio i gefnogi teuluoedd a chysoni hawliau plant yn ein gwaith
- Gweithredu i sicrhau bod Gwynedd a Môn yn bob oed gyfeillgar.

3.4 Amcan Llesiant Newid Hinsawdd: Rydym am weithio gyda'n gilydd i gefnogi ein gwasanaethau a'n cymunedau i symud tuag at Sero Net Carbon

Uchelgais: Byddwn yn cydweithio yn lleol i gefnogi ein cymunedau i leihau allyriadau carbon a cheisio lliniaru effaith newid hinsawdd. Mae'r Bwrdd yn ystyried bod gwarchod yr amgylchedd naturiol yn rhan amlwg o gyflawni ei flaenoriaethau a bydd yn thema gyffredin sy'n rhedeg ar draws yr holl amcanion Llesiant.

Beth sydd wedi ei gyflawni eleni:

- Cychwyn ar waith i weithredu Siarter Teithio Llesol Gogledd Cymru. Mae Grŵp Tasg mewn lle gyda phwrpas i gefnogi aelodau'r Bwrdd i fabwysiadu a gweithredu'r Siarter Teithio Llesol o fewn eu sefydliadau. Byddent yn:
 - Rhannu profiadau ac esiamplau o ymarfer da gyda'r grŵp yn cynnwys y broses o fabwysiadu'r Siarter, ei lansio, ei weithredu, a'i fonitro
 - Adnabod cyfleoedd i gydweithio â sefydliadau eraill wrth weithredu'r Siarter e.e. rhannu adnoddau ar lefel daearyddol, neu wrth gyfathrebu gyda'r cyhoedd
 - Arwain y ffordd i weddill aelodau'r Bwrdd a bod yn esiampl dda i sefydliadau eraill y Bwrdd lofnodi'r y Siarter yn ffurfiol.
 - Hyrwyddo'r cynnydd a'r buddion o weithredu'r Siarter gyda rhanddeiliaid, yn cynnwys yn fewnol o fewn sefydliadau, ymysg partneriaid, a gyda'r cyhoedd / defnyddwyr gwasanaeth
- Prosiect Niwbwrch: Treialwyd dull gwahanol, cydweithredol o fynd i'r afael â mater arwyddocaol ond cyffredin ar lefel gymunedol benodol, lle gellir dysgu gwersi a'u cymhwyso fel eu bod yn briodol mewn lleoliadau eraill. Cynhaliwyd digwyddiad cyhoeddus yn Niwbwrch gyda cyfres o weithgareddau a thrafodaethau ar y thêmau trafndiaeth a mynediad i Llanddwyn. Mae adroddiad wedi ei ddarparu sydd yn dwyn ynghyd y safbwyntiau a'r syniadau a rannwyd gan gyfranogwyr yn ystod y digwyddiad.

Edrych ymlaen at y flwyddyn nesaf, byddwn yn:

- Parhau i weithredu ar y cyd ar y Siarter Teithio Llesol drwy:
 - Darparu deunyddiau a chefnogaeth ymarferol i sefydliadau weithredu ar y Siarter.
 - Cefnogi sefydliadau i rannu ymarfer da ar y Siarter.
 - Cefnogi sefydliadau unigol i ymrwymo yn ffurfiol i arwyddo'r Siarter.

- Cynnal Asesiad Risg Newid Hinsawdd Lleol i Gwynedd a Môn. Bydd Uwch Asesiad ar ôl-troed Rhanbarthol gydag is-adroddiadau fesul ardal Bwrdd.
- Prosiect Niwbwrch: Parhau i weithredu ar yr allbwn o'r digwyddiad cymunedol a gynhaliwyd ym mis Mawrth. Defnyddio'r adroddiad fel rhan o'r sylfaen dystiolaeth a ddefnyddir i ddatblygu ffordd ymlaen i Niwbwrch o ran trafndiaeth a mynediad.

4.0 Craffu:

Mae gwaith y Bwrdd yn cael ei wirio'n gyson gan Bwyllgorau Craffu Cyngor Gwynedd a Chyngor Sir Ynys Môn. Mae'r Ddeddf Llesiant a'r canllawiau cenedlaethol cysylltiedig yn nodi 3 rôl ar gyfer pwyllgorau craffu'r Awdurdodau Lleol wrth ddarparu atebolrwydd democrataidd i'r Bwrdd:

- Adolygu trefniadau llywodraethu'r Bwrdd Gwasanaethau Cyhoeddus
 - Ymgynghorai statudol ar yr Asesiad Llesiant a'r Cynllun Llesiant
 - Monitro cynnydd ymdrechion y Bwrdd wrth weithredu'r Cynllun Llesiant
- <cynnwys lincs i gofnodion craffu>**

Mwy o wybodaeth:

Mae'r cyhoeddiad hwn ar gael ar ein gwefan ...

Os ydych ei angen mewn fformat a/neu iaith arall, neu os oes gennych unrhyw gwestiynau am ei gynnwys, cysylltwch â ni gan ddefnyddio'r manylion isod.

*Rheolwr Rhaglen Bwrdd Gwasanaethau Cyhoeddus Gwynedd a Môn
Gwasanaeth Cefnogi Busnes y Cyngor
Swyddfa'r Cyngor, Stryd y Castell, Caernarfon, Gwynedd, LL55 1SH*

01766 771000

Rydym yn croesawu gohebiaeth a galwadau ffôn yn y Gymraeg ac yn Saesneg. Ni fydd cysylltu yn y Gymraeg yn arwain at oedi wrth ymateb.

*Mae'r cyhoeddiad hwn hefyd ar gael yn Saesneg.
This publication is also available in English.*

Diwedd